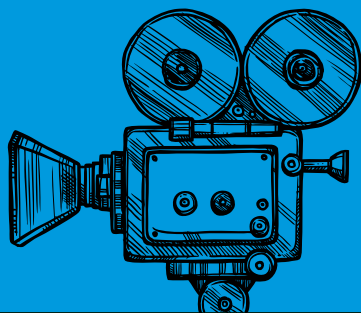


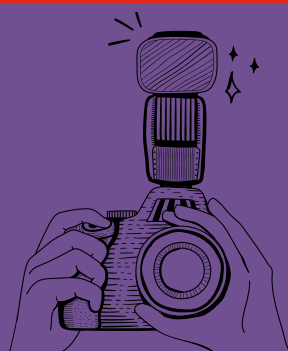
ARTS  
NUMÉRIQUES



ARTS  
DE LA SCÈNE



ARTS  
VISUELS



LITTÉRATURE



MÉTIERS D'ART  
ET ARTISANAT



PATRIMOINE



# LA CULTURE DANS LA MITIS

Faits saillants du Diagnostic culturel

MRC de  
**La MITIS**  
VOTRE ANCRAGE POUR L'AVENIR

Québec 

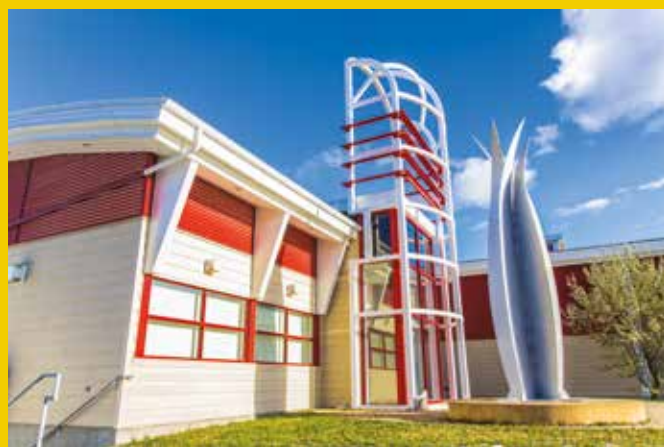
Entente de développement culturel



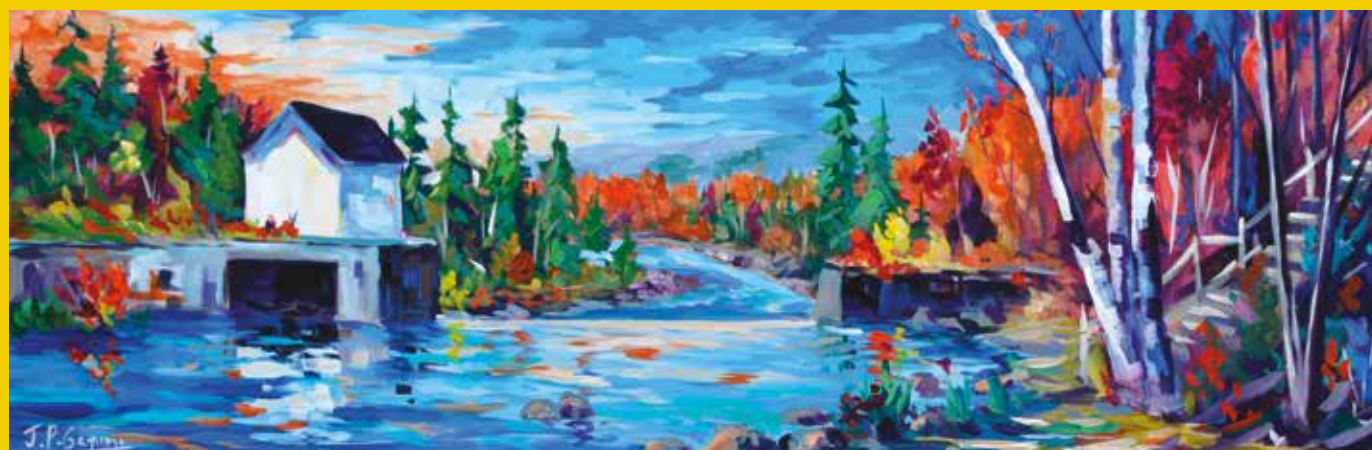
© CIA Mistral



© Charline Giffard



© Mathieu Roussy



© Jean-Pierre Gagnon



© Isabelle Berrubey



© Acarya Vision

Les citations proviennent du Diagnostic culturel de La Mitis.

Une version de ce document est en ligne sur le site Web de la MRC de La Mitis.

Rédaction sous la responsabilité de Nadia Fillion, conseillère au développement culturel, MRC de La Mitis.

Conception graphique :  
Sophie Jean, Photographe | Graphiste

Correction d'épreuves et production :  
Service des communications, MRC de La Mitis

Dépôt légal - Mai 2022  
Bibliothèque et Archives nationales du Québec  
Bibliothèque et Archives nationales du Canada

ISBN : 978-2-924609-13-2 (PDF)  
ISBN : 978-2-924609-11-8 (imprimé)

Tous droits réservés.  
© MRC de La Mitis, 2022

# POURQUOI CE DOCUMENT?

En 2005, la MRC de La Mitis a réalisé un premier portait culturel. À titre de document de soutien à l'élaboration de sa politique culturelle, il permettait de mieux comprendre les différentes réalités du territoire.

Après plus de 15 ans d'expertise, la MRC de La Mitis est retournée à sa table de travail. En vue de sa nouvelle politique culturelle, elle a produit un Diagnostic culturel de La Mitis<sup>1</sup> qui présente les réalités actualisées et les nouveaux défis rattachés aux arts, à la littérature et au patrimoine. Le présent document résume quelques éléments importants contenus dans ce diagnostic.

# ET L'AVENIR?

Les efforts des instances culturelles au fil des ans, et tout particulièrement au cours des 20 dernières années, ont pourvu La Mitis d'atouts enviables. Cependant, nous sommes conscients que les enjeux du développement y demeurent nombreux et exigent la concertation de l'ensemble des intervenants. C'est là une condition essentielle à la poursuite d'un développement culturel structuré, dans un contexte où la culture s'affirme de plus en plus comme un élément indissociable de la qualité de vie d'une collectivité.

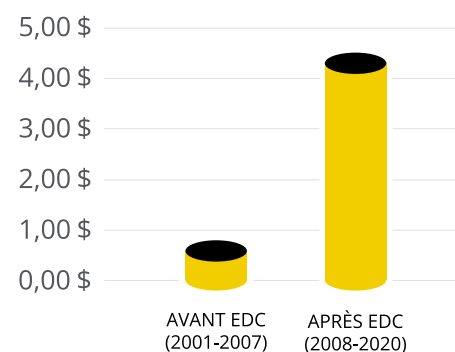
<sup>1</sup> Service de développement, *Diagnostic culturel de La Mitis*, Document, MRC de La Mitis, 2021, 116 p.

# EN CHIFFRES

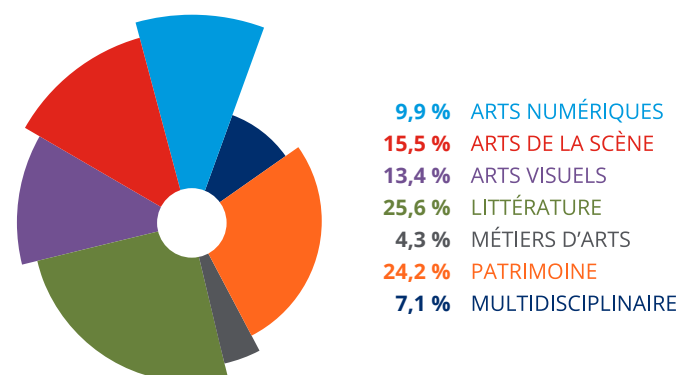
Avec sa première politique culturelle, la MRC de La Mitis a pu structurer de manière significative son intervention dans ce domaine. À cet effet, le graphique 1 démontre clairement l'impact de cette nouvelle approche : les investissements moyens annuels de la MRC sont passés de 0,62 \$ par personne résidant dans La Mitis à 4,30 \$.

La part des investissements de la MRC, en fonction des différentes enveloppes dont elle dispose, se décline ainsi : arts médiatiques (10 %), arts de la scène (16 %), arts visuels (13 %), littérature (26 %), métiers d'art (4 %) et patrimoine (24 %).

GRAPHIQUE 1  
MOYENNE ANNUELLE DES INVESTISSEMENTS DE LA MRC DE LA MITIS PAR PERSONNE DE 2001 À 2020



GRAPHIQUE 3  
PART DES INVESTISSEMENTS DE LA MRC DE LA MITIS PAR DISCIPLINES DE 2001 À 2020

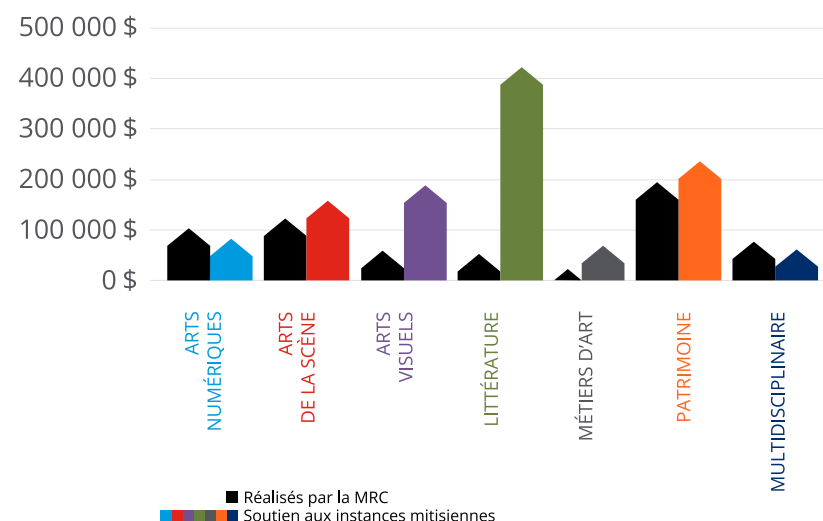


Avec ces enveloppes, la MRC applique deux types d'intervention :

1. Réaliser des actions complémentaires à celles des instances du milieu et nécessaires au développement structuré du territoire.
2. Soutenir financièrement les instances dans la réalisation de leurs projets.

Le Graphique 2 témoigne de l'importance financière accordée en soutien aux instances du milieu (67 %) alors que la MRC utilise le tiers (33 %) de ces investissements pour les actions qu'elle réalise.

GRAPHIQUE 2  
TYPES D'INVESTISSEMENTS DE LA MRC DE LA MITIS PAR DISCIPLINES DE 2001 À 2020



## DISCIPLINES CULTURELLES

# ARTS NUMÉRIQUES

Arts réalisés à l'aide de dispositifs numériques – ordinateurs, interfaces et réseaux – et dans une perspective de recherche artistique et de démarche d'auteur. Aussi nommés arts médiatiques.

- Seulement quelques entreprises œuvrent dans cette discipline.
- Le principal domaine d'action est la vidéo.
- Les fonctions sont principalement la production.
- Possèdent un grand potentiel d'utilisation étant donné les tendances actuelles face au numérique, tant par cette discipline que par toutes les autres disciplines et enjeux.

La MRC de La Mitis a investi en arts numériques 177 560 \$ sur 20 ans (de 2001 à 2020 inclusivement), ce qui représente 10 % des investissements culturels totaux. Ces investissements sont répartis en 20 projets :

- 2 réalisés par la MRC de La Mitis
- 18 réalisés par le milieu :
  - 9 projets par des entreprises
  - 9 projets par des organismes ou des municipalités

# ARTS DE LA SCÈNE



Arts traditionnels ou populaires et conçus dans le but d'être interprétés devant des spectateurs, dans un lieu approprié, avec ou sans droit d'entrée.

- La musique est le domaine le plus développé de cette discipline :
  - Nous retrouvons plusieurs instances en tous genres (organisationnelles, privées et publiques).
  - Ces instances interviennent dans toutes les fonctions, qu'il s'agisse de conversation, création, interprétation, diffusion, formation ou production.
  - Quant à la diffusion, elle est très présente par le biais d'événements tenus un peu partout sur le territoire.
- Une concentration d'activités en théâtre amateur et spectacle d'humour est observée à Saint-Gabriel-de-Rimouski avec l'organisme Sportart.
- La danse se voit présente principalement par la danse sociale qui est une activité de loisir très populaire.
  - Lieux et équipements : plusieurs peuvent servir les arts de la scène, tels que les salles communautaires, les églises et les chapiteaux mis en place temporairement pour différents événements (par exemple : des festivals).
  - La plupart ont des devis techniques limités.
  - Les salles avec des devis techniques plus élaborés peuvent s'avérer difficiles d'accès.

La MRC de La Mitis a investi 277 823 \$ en arts de la scène sur 20 ans, soit de 2001 à 2020 inclusivement, ce qui représente 16 % des investissements culturels totaux. Ces investissements sont répartis en 31 projets :

- 5 réalisés par la MRC de La Mitis
- 26 réalisés par le milieu :
  - 7 projets par des entreprises
  - 19 projets par des organismes ou des municipalités

# ARTS VISUELS

Production d'œuvres originales, principalement perçues par l'œil. Ces œuvres sont issues de la recherche, de l'expression unique ou de la production d'exemplaires en nombre limité.

- La peinture est le domaine le plus présent de cette discipline :
  - Nous retrouvons deux principaux types d'instances : les organismes et les artistes.
  - Ces instances interviennent principalement en création, diffusion et production.
  - La diffusion est présente par le biais d'événements tenus un peu partout sur le territoire.
  - 3 pôles se démarquent : Sainte-Flavie, Mont-Joli et Grand-Métis.
- Quant aux lieux et équipements, même s'ils semblent nombreux, ceux-ci ne permettent pas aux artistes d'exposer dans des conditions professionnelles :
  - Espaces dédiés d'organisations, un seul reconnu par le ministère de la Culture et des Communications.
  - Des galeries-boutiques privées, aucune galerie d'art.
  - Quelques instances offrent des espaces d'expositions, dont les conditions varient.

La MRC de La Mitis a investi 240 897 \$ en arts visuels sur 20 ans (de 2001 à 2020 inclusivement), ce qui représente 13 % des investissements culturels totaux. Ces investissements sont répartis en 31 projets :

- 4 réalisés par la MRC de La Mitis
- 27 réalisés par le milieu :
  - 6 projets par des entreprises
  - 21 projets par des organismes ou des municipalités

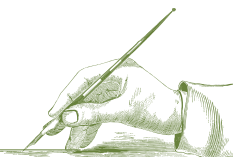
# LITTÉRATURE

Création et traduction d'œuvres littéraires relevant de l'imaginaire ou ayant une finalité esthétique et nécessitant des actions de recherche, d'information, de création, d'écriture, d'édition et de lecture.

- Le Carrefour de la littérature et de la culture (CLAC) est l'organisme le plus fort de la littérature et de toutes les disciplines. Il est le seul organisme en littérature existant dans La Mitis et reconnu par les 3 paliers de gouvernement.
- Nous retrouvons d'autres types d'instances : les auteurs et autrices.
  - Ils ou elles interviennent principalement en création et production.
  - Une minorité de personnes sont reconnues comme professionnelles au sens de la loi.
- Les bibliothèques
  - Bibliothèques municipales :
    - Plusieurs nécessitent des adaptations et des mises à jour des lieux physiques.
    - Bien que leur rôle dans la collectivité soit essentiel, leur dynamisme varie d'une municipalité à l'autre pour différentes raisons.
  - Bibliothèque scientifique de l'Institut Maurice Lamontagne (IML) ouverte au public.
- Le faible taux de littératie dans La Mitis est un enjeu important et transversal.

La MRC de La Mitis a investi 260 485 \$ en littérature sur 20 ans (de 2001 à 2020 inclusivement), ce qui représente 26 % des investissements culturels totaux. Ces investissements se sont répartis en 43 projets :

- 5 réalisés par la MRC de La Mitis
- 38 réalisés par le milieu :
  - 3 projets par des entreprises
  - 35 projets par des organismes ou des municipalités



# MÉTIER D'ART ET ARTISANAT



« La production d'œuvres originales, uniques ou en multiples exemplaires, destinées à une fonction utilitaire, décorative ou d'expression et exprimées par l'exercice d'un métier relié à la transformation de matière. » (Loi S-32.01)

- Les instances présentes dans La Mitis : un organisme et plusieurs artistes de domaines variés.
- Ils interviennent dans trois fonctions : création-interprétation, diffusion et production.
- Diffusion : ils ont tous des boutiques avec pignon sur rue.
- Pour la majorité, ce sont des artistes ayant une pratique professionnelle reconnue par la loi.

« [...] produits artisanaux fabriqués par des artisans, [...] pourvu que la contribution manuelle directe de l'artisan demeure la composante la plus importante du produit fini. La nature spéciale des produits artisanaux se fonde sur leurs caractères distinctifs, lesquels peuvent être utilitaires, esthétiques, artistiques, créatifs, culturels, décoratifs, fonctionnels, traditionnels, symboliques et importants d'un point de vue religieux ou social ». (UNESCO)

- Les individus ont une pratique de type amateur (loisir).
- Les Clubs de fermières et les individus interviennent principalement en production.

La MRC de La Mitis a investi 76 801 \$ en métiers d'art sur 20 ans (de 2001 à 2020 inclusivement), ce qui représente 4 % des investissements culturels totaux. Ces investissements sont répartis en 16 projets :

- 2 réalisés par la MRC de La Mitis
- 14 réalisés par le milieu :
  - 11 projets par des entreprises
  - 3 projets par des organismes ou des municipalités

# PATRIMOINE

L'ensemble des biens, matériels ou immatériels, ayant une importance artistique ou historique certaine. Il fait appel à l'idée d'un héritage : légué par les générations qui nous ont précédés; à transmettre intact ou augmenté aux générations futures; qui a la nécessité de constituer un patrimoine pour demain.

- Le grand potentiel patrimonial de La Mitis voit plusieurs domaines méconnus par manque d'informations et de recherches nécessaires pour les obtenir.
- La principale fonction est la conservation. Peu d'actions en production et en diffusion sont entreprises, mais celles qui le sont possèdent de grandes qualités.
- Le patrimoine matériel :
  - Le patrimoine immobilier permet un maximum d'interventions. Quelques-unes sont réalisées mais l'action est insuffisante.
  - Les patrimoines mobilier et subaquatique exigent des approches différentes que certaines organisations savent mettre à profit.
  - Aucun centre d'archives mitissien reconnu.
  - Archéologie : il n'y a aucune étude de potentiel pour l'ensemble du territoire. Une dizaine de sites sont reconnus et quelques études localisées ont été réalisées ou sont en cours.
- Les patrimoines immatériel et naturel : ces domaines possèdent un grand potentiel qui demeure toutefois peu approfondi.
- Quelques lieux muséologiques existent, un seul est reconnu par le ministère (Jardins de Métis).

La MRC de La Mitis a investi 434 627 \$ sur 20 ans (de 2001 à 2020 inclusivement), ce qui représente 24 % des investissements culturels totaux. Ces investissements sont répartis en 174 projets :

- 11 réalisés par la MRC de La Mitis
- 163 réalisés par le milieu :
  - 36 projets par des entreprises
  - 127 projets par des organismes ou des municipalités

# LES ENJEUX

## DÉVELOPPEMENT DE PUBLICS

- **L'offre culturelle est concentrée, mais non exclusive :**
  - En certaines disciplines : arts de la scène (spectacles et événements), arts visuels et patrimoine (expositions) ainsi que littérature (rencontres littéraires).
  - Principalement à Mont-Joli et sur le littoral.
  - Et en une période plus active : l'été.
- **Les communications jouent un rôle crucial dans la capacité des instances à promouvoir leur offre.**
  - Faible visibilité des activités culturelles mitissiennes dans les médias.
  - Les instances sont peu outillées (manque de temps, de personnel, de bénévoles, d'argent et de connaissances).

## ENJEUX HUMAINS

- Importance pour la qualité de vie et l'épanouissement d'une population d'avoir accès à la culture.
- **Main-d'œuvre :**
  - Il y a peu de personnes qui travaillent en culture ou d'artistes qui ont le statut professionnel.
  - Les conditions de travail sont rarement avantageuses pour les individus.
  - Plusieurs artistes ont des revenus de leur pratique qui s'apparentent au seuil de pauvreté.
- **Bénévolat :**
  - Le nombre de bénévoles est insuffisant pour les besoins des instances.
- **Gestion participative :**
  - Consultation et concertation :
    - Outils rarement utilisés par les instances du milieu, seulement dans les cas de partenariats pour des projets.
    - Les instances culturelles voudraient être davantage consultées, mais elles participent en faible nombre.
  - Le partenariat est la principale action : principalement pour des projets à court terme. Les autres aspects sont peu connus et peu utilisés.

## ENJEUX ÉCONOMIQUES

- Peu d'instances se sont donné les outils pour calculer l'impact de leurs activités.
- **Le budget :**
  - Les entreprises et les artistes ont de la difficulté à avoir des revenus décent.
  - Les organisations n'ont pas les budgets suffisants pour réaliser les projets en lien avec leur mandat et offrir des salaires compétitifs.
  - Les municipalités ont un budget limité pour la culture et ce budget est souvent perdu dans différents postes budgétaires.
- **Les revenus :**
  - Proviennent principalement de programmes qui soutiennent les projets et non les organisations.
  - Quelques organismes bénéficient de soutien financier pour le fonctionnement.
  - La vente est parfois un revenu significatif pour certaines instances, principalement pour les artistes et les organisations qui tiennent des événements et des spectacles.
- **La provenance des investissements :**
  - Le fédéral, le provincial et le régional offrent un soutien financier principalement aux artistes et aux organisations professionnelles reconnues.
  - Les municipalités et la MRC tentent de soutenir toutes les organisations, reconnues ou non, dans la réalisation de leurs projets culturels.

# HISTORIQUE

2001-2020

- 2001** Création du poste de conseiller(-ère) au développement culturel
- 2002** Mise en place d'un comité consultatif : la Commission culturelle
- 2003** Amorçage de la réalisation d'un premier portrait culturel de La Mitis
- 2005** Publication du Portrait culturel et de la Politique culturelle de la MRC de La Mitis, édition 2005
- 2008** Signature de la première entente de développement culturel avec le ministère de la Culture et des Communications  
Entre 2008 et 2020 :
  - 5 ententes de développement culturel signées
  - 2 133 actions d'accompagnement
  - 1,8 million \$ investi par la MRC de La Mitis
    - 192 projets financés
    - 67 % en soutien aux instances mitissiennes
- 2018** Amorçage de la démarche de révision de la Politique culturelle
- 2018** Consultation par sondage des municipalités, des organismes et entreprises culturelles, des travailleurs culturels, de la population et des partenaires
- 2019** Forum culturel : événement de consultation des instances
- 2020** Rédaction d'un diagnostic culturel
- 2021** Finalisation du diagnostic et élaboration de la Politique culturelle et du patrimoine 2021

# COMMENT INTERVIENT LA MRC?

La MRC de La Mitis intervient de quatre manières pour participer au développement culturel mitissien :

- Par du service-conseil offert par la personne responsable du développement culturel à la MRC de La Mitis.
- Par la concertation pour les besoins de la MRC, du milieu mitissien et au niveau régional.
- Par la mise en place de programmes de soutien financier du milieu.
- Par la réalisation de projets permettant de consolider les instances et leurs actions en culture.

# LA CULTURE, C'EST QUOI?

## DES INSTANCES...

ORGANISATIONNELLES	PRIVÉES	PUBLIQUES
Organismes à but non lucratif (OBNL) Comités et regroupements	Entreprises Individus	Municipalités Établissements scolaires, de santé, etc. Gouvernements

## ... ACTIVES DANS SIX DISCIPLINES

ARTS NUMÉRIQUES	ARTS DE LA SCÈNE	ARTS VISUELS	LITTÉRATURE	MÉTIERS D'ART	PATRIMOINE
Audio et sonore Cinéma Multimédia Nouveaux médias Vidéo Autres	Cirque Conte Danse Humour Musique Théâtre Slam Autres	<i>In situ</i> Bande dessinée Estampe Illustration Installation Peinture Photographie Sculpture Autres	Écriture (romans, nouvelles, œuvres dramatiques, poésie, essais et autres)  Oralité (contes, slams, etc.)  Bibliothèques	Travail de la matière (bois, cuir, métaux, minéraux, textile, verre et autres)	Patrimoine matériel (mobilier, immobilier et subaquatique)  Patrimoine immatériel (transmission de connaissances et de savoir-faire)  Patrimoine naturel (paysages et autres)

## TRAVAILLANT EN...

CONSERVATION	CRÉATION ET INTERPRÉTATION	DIFFUSION	FORMATION	PRODUCTION
La conservation, la restauration, la sauvegarde et la transmission des biens produits et des savoirs acquis par le passé afin d'en préserver la mémoire pour les transmettre aux générations futures.	La conception, l'élaboration, la recherche-innovation ainsi que le travail d'interprétation d'une œuvre. Le développement de nouveaux produits, services et œuvres par la technologie ou par la science.	Les démarches visant à faire connaître, rendre accessible, promouvoir et valoriser une activité, un service, une œuvre ou un produit dans une perspective de vente et de développement (distribution et commercialisation).	L'ensemble des activités d'apprentissage, de perfectionnement ou celles permettant le renouvellement de la relève d'un domaine.	L'ensemble de moyens et de ressources en vue de la réalisation d'un service, d'une œuvre, d'une activité ou d'un produit.

## SELON UNE PRATIQUE...

DE TYPE AMATEUR	DE LA RELÈVE	PROFESSIONNELLE
Expression artistique pratiquée librement et par loisir, c'est-à-dire en dehors de toutes contraintes scolaires ou professionnelles. Cette pratique peut, à la rigueur, être de très haut calibre et mener éventuellement à la pratique professionnelle.  Une organisation de type amateur est un organisme à but non lucratif ou un regroupement dont les membres sont majoritairement des artistes ou des artisans amateurs.	A 18 à 35 ans. A moins de sept ans de pratique artistique professionnelle et a créé ou interprété au moins une œuvre pour son propre compte dans un contexte professionnel et indépendant (autre que scolaire).  Inscrit sa démarche à l'intérieur d'un processus de reconnaissance des pairs.  Une organisation de la relève est un organisme à but non lucratif ou un regroupement dont les membres sont majoritairement des artistes ou des artisans de la relève.	Crée ou interprète des œuvres pour son propre compte. Possède une compétence reconnue par ses pairs dans sa discipline (reconnaissance, prix, bourse, nomination, sélection, membre d'une organisation reconnue et autres). Signe des œuvres qui sont diffusées dans un contexte et des lieux professionnels. Fait l'objet de constance et de continuité dans sa démarche artistique. Possède un dossier d'artiste. (Loi sur le statut professionnel des artistes [...], chapitre S-32.01).  Une organisation professionnelle est un organisme à but non lucratif ou un regroupement dont les membres sont majoritairement des artistes ou des artisans professionnels.





© Charline Giffard



© Louyse Caro

MRC de  
**La MITIS**  
VOTRE ANCRAGE POUR L'AVENIR

1534, boulevard Jacques-Cartier  
Mont-Joli (Québec) G5H 2V8  
418 775-8445